

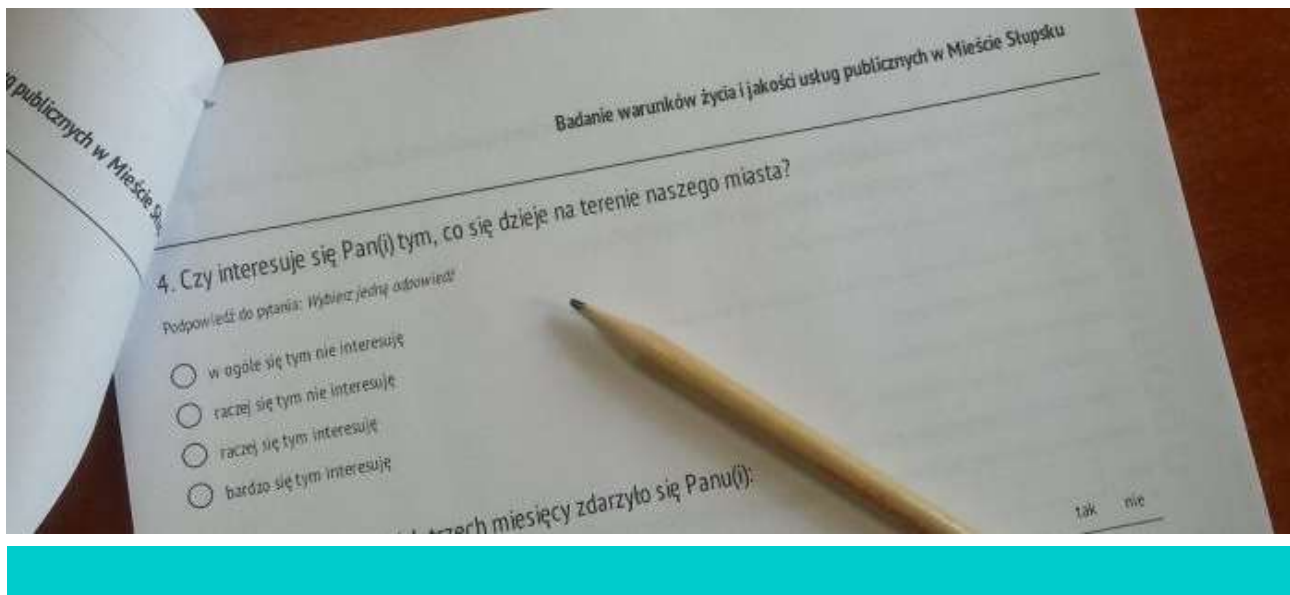


**Raport z badania dotyczącego
warunków życia i jakości usług
publicznych w Mieście Słupsku**



Słupsk

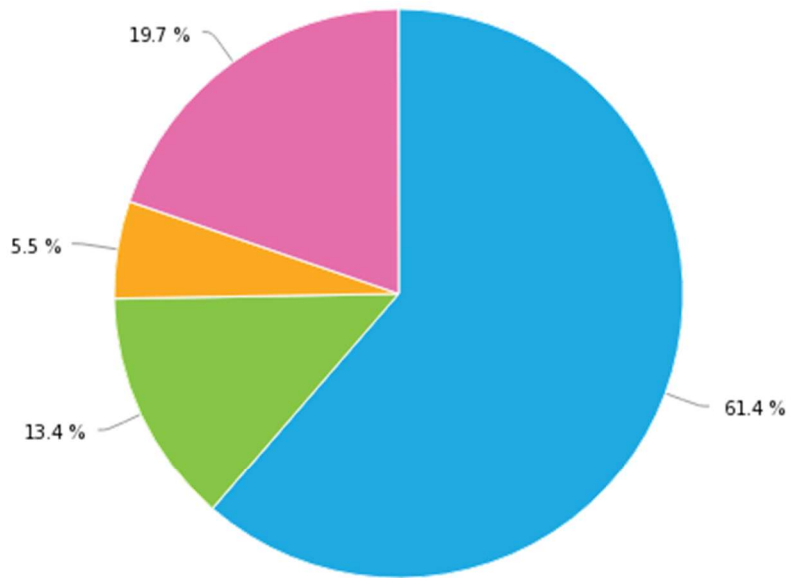
Lipiec 2019



W dniach od 2 do 9 lipca 2019 r. Miasto Słupsk przeprowadziło wśród swoich mieszkańców ankietę dotyczącą warunków życia i jakości usług publicznych w mieście. Uzyskane odpowiedzi umożliwią władzom samorządowym poznanie poglądów, opinii i potrzeb mieszkańców oraz pozwolą wykorzystać je m.in. do opracowania projektu ubiegającego się o dofinansowanie ze środków Mechanizmu Finansowego Europejskiego Obszaru Gospodarczego i Norweskiego Mechanizmu Finansowego 2014-2021 w ramach Programu „Rozwój lokalny”.

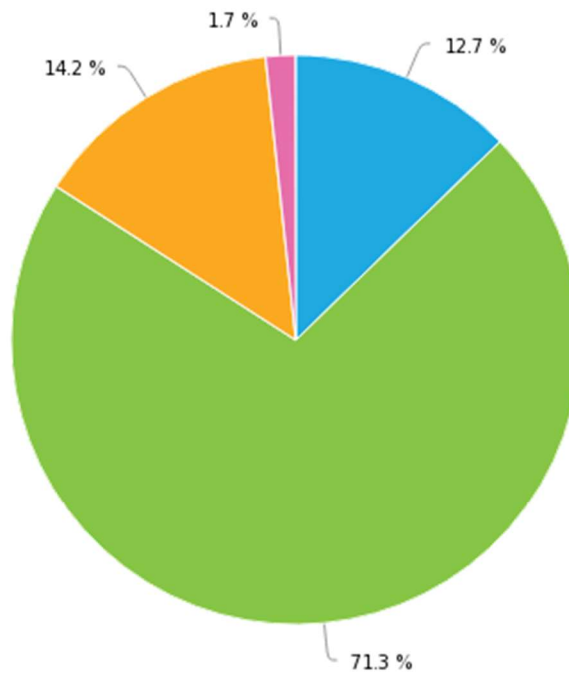
Ankieta była całkowicie anonimowa, zawierała 38 pytań zarówno zamkniętych jak i otwartych. Pytano głównie o: kwestię zadowolenia z mieszkania w Słupsku, jakość kontaktu z urzędnikami, ocenę przestrzeni publicznej, opinię na temat atrakcyjności miasta i pomysłów na jego rozwój. Formularz został udostępniony w formie elektronicznej na stronie www miasta i jego Facebooku, natomiast wersję papierową udostępniono w trzech punktach budynku Urzędu Miejskiego w Słupsku. Łącznie w badaniu wzięło udział 485 respondentów, w tym 322 kobiety oraz 163 mężczyzn, głównie w przedziałach wiekowych 26-35 lat (149) oraz 36-45 lat (138). Szczegółowe wyniki ankiety przedstawiono poniżej.

Jak długo mieszka Pan(i) w naszym mieście?



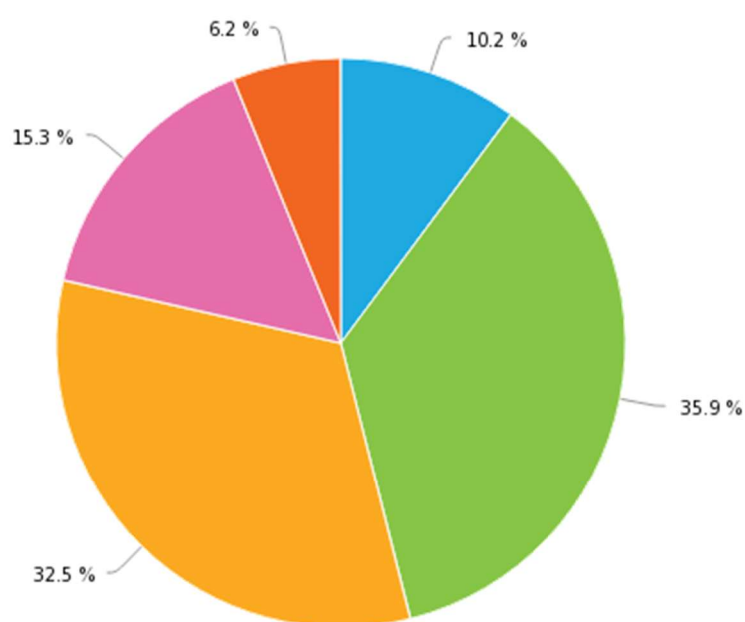
- od urodzenia
- zamieszkałem(am) tu przed 1990 rokiem
- zamieszkałem(am) tu w latach 90tych
- zamieszkałem(am) tu w 2000 roku lub później

Czy, ogólnie rzecz biorąc, jest Pan(i) zadowolony(a), czy też niezadowolony(a) z tego, że mieszka Pan(i) w mieście Słupsku?



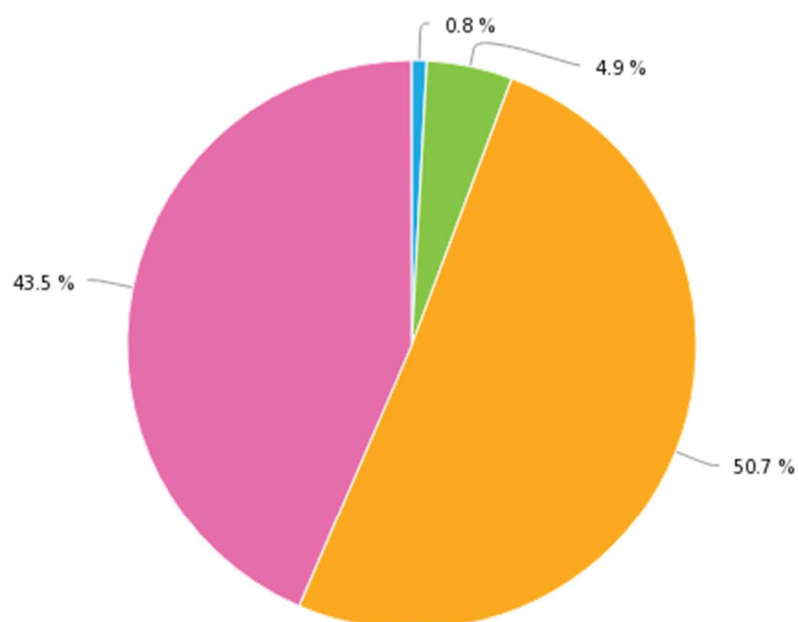
- jestem bardzo zadowolony(a)
- jestem zadowolony(a)
- jestem niezadowolony(a)
- jestem bardzo niezadowolony(a)

Czy, gdyby miał(a) Pan(i) taką możliwość, to czy chciał(a)by Pan(i) wyprowadzić się gdzieś indziej – zamieszkać w innym miejscu, poza miastem?



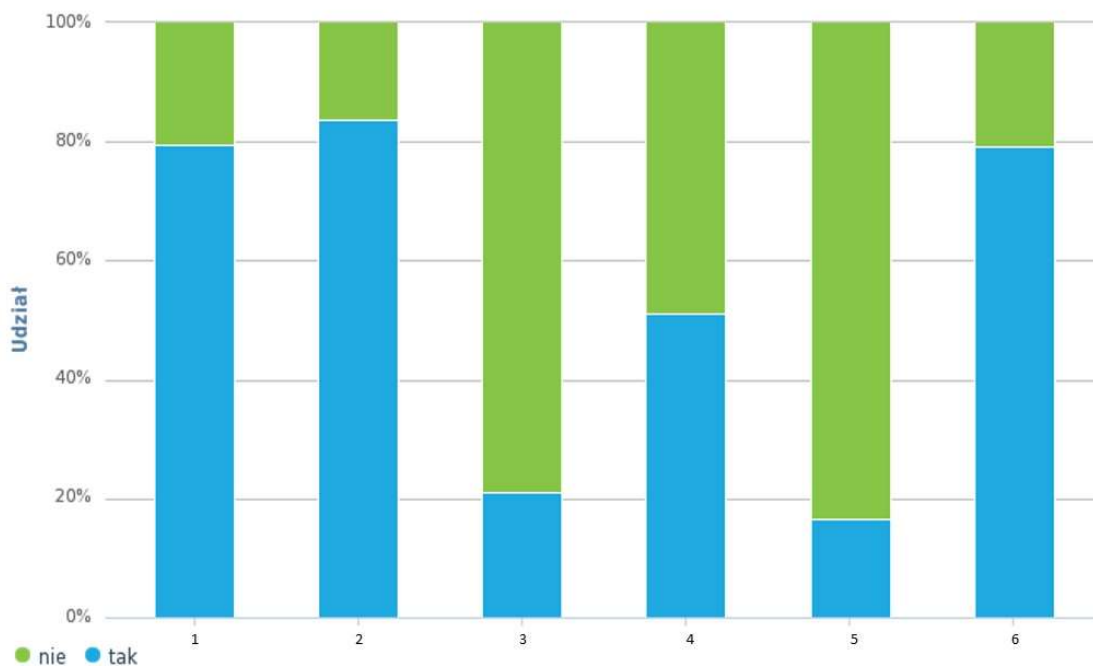
● zdecydowanie nie ● raczej nie ● raczej tak ● zdecydowanie tak ● nie wiem

Czy interesuje się Pan(i) tym, co się dzieje na terenie naszego miasta?



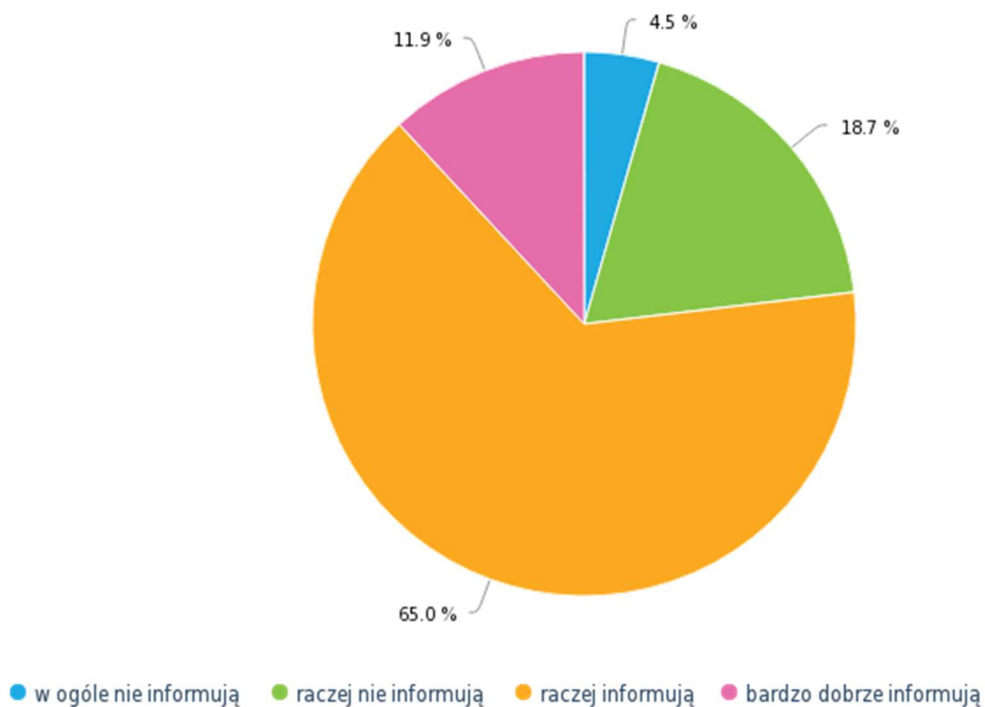
● w ogóle się tym nie interesuję ● raczej się tym nie interesuję ● raczej się tym interesuję ● bardzo się tym interesuję

Czy w ciągu ostatnich trzech miesięcy zdarzyło się Panu(i):

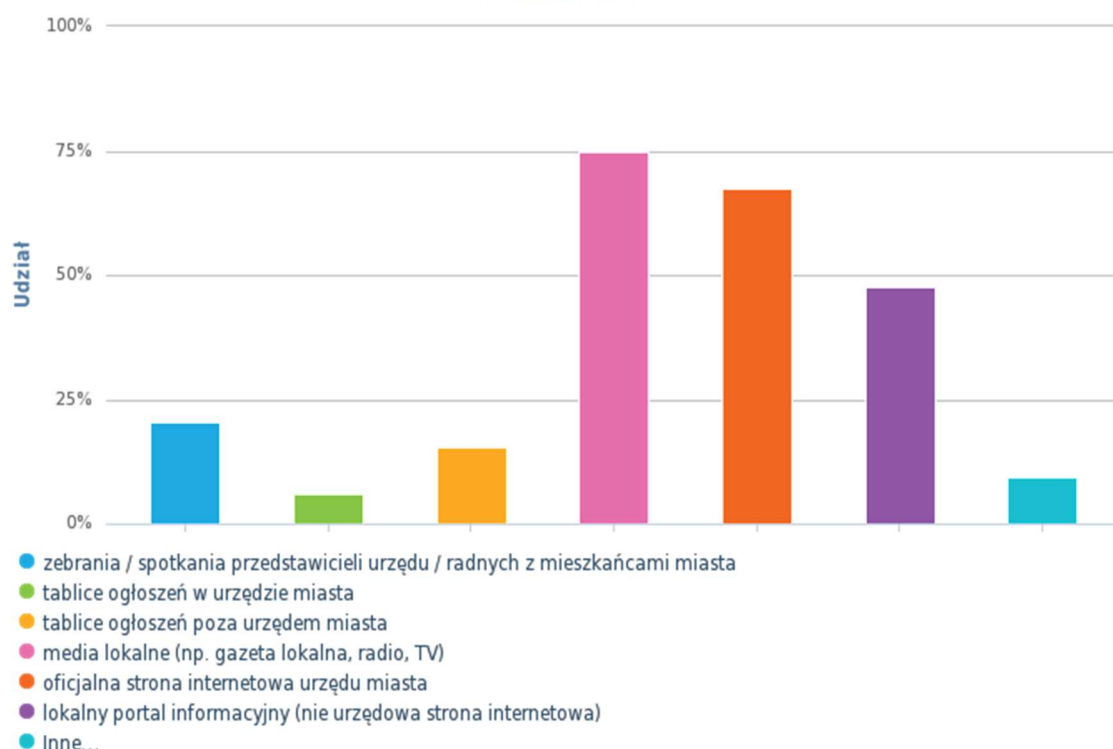


1. Sprawdzać informacje na stronie internetowej urzędu miasta.
2. Rozmawiać z sąsiadami lub innymi osobami o sprawach miasta.
3. Rozmawiać z radnym miasta o jakiejś sprawie dotyczącej miasta.
4. Sprawdzać plany, uchwały, protokoły lub inne dokumenty miasta.
5. Uczestniczyć w zebraniu z przedstawicielami urzędu miasta / radnymi.
6. Poszukiwać informacji na temat działań podejmowanych przez władze miasta.

Czy Pana(i) zdaniem władze miasta informują, czy też nie informują mieszkańców o swoich działaniach?

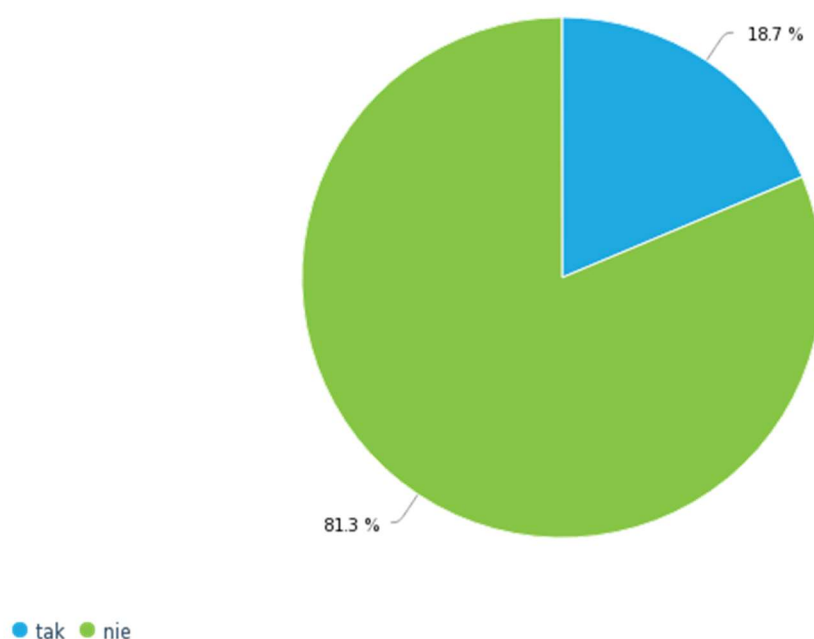


Które z poniżej wymienionych sposobów informowania mieszkańców o działaniach władz miasta uważa Pan(i) za najwygodniejsze (najlepsze) dla mieszkańców?

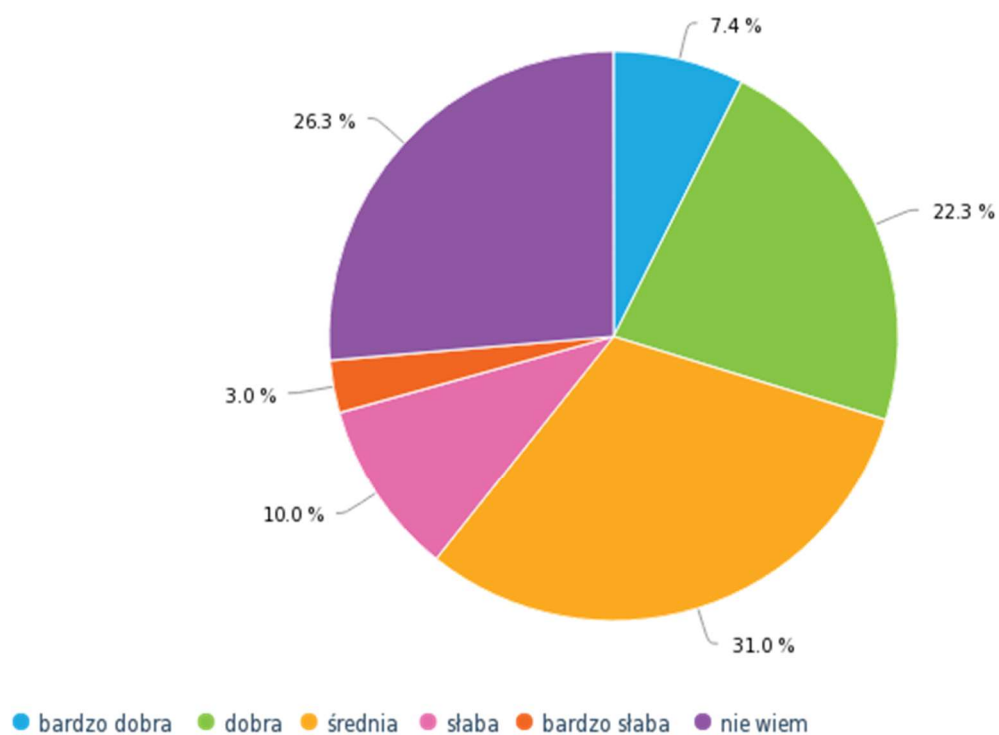


Wśród innych odpowiedzi za najwygodniejszy sposób informowania mieszkańców o działaniach władz miasta ankietowani uznali media społecznościowe, w tym Facebook Miasta Słupska, Facebook Rady Miejskiej, Instagram. Jako inne formy podano aplikację Go Słupsk, konferencje prasowe, Newsletter z odsyłaczami do danych wydarzeń, mailing, czy powiadamianie sms.

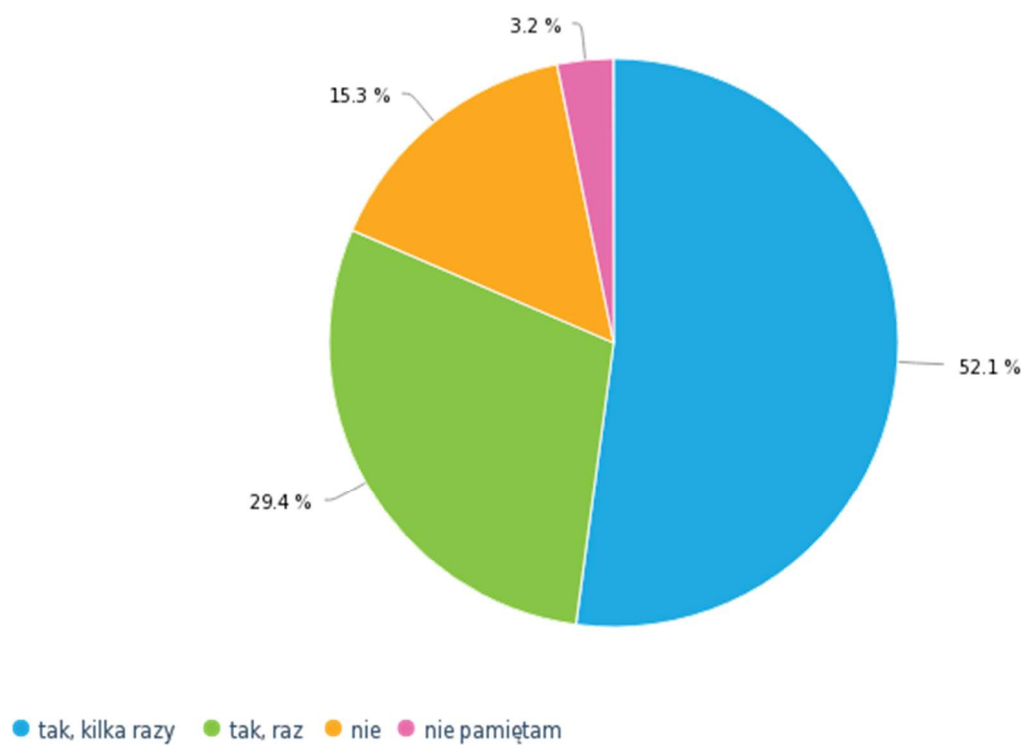
Czy działa Pan(i) w jakiejś lokalnej organizacji społecznej / pozarządowej (organizacji podejmującej działania przede wszystkim na terenie naszego miasta i ewentualnie gmin ościennych)?



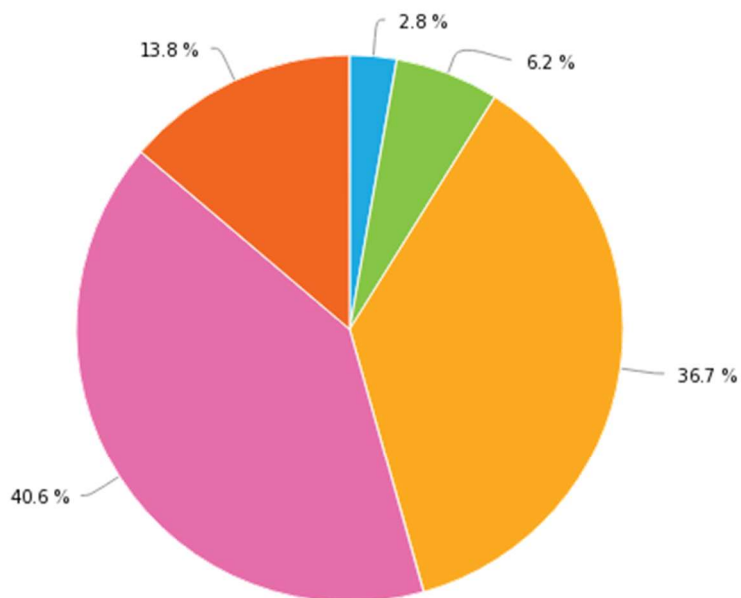
Jak ocenia Pan(i) współpracę samorządu naszego miasta z organizacjami społecznymi /pozarządowymi? Czy jest to współpraca:



Czy w ciągu ostatniego roku załatwia(a) Pan(i) jakąkolwiek sprawę w Urzędzie Miasta?

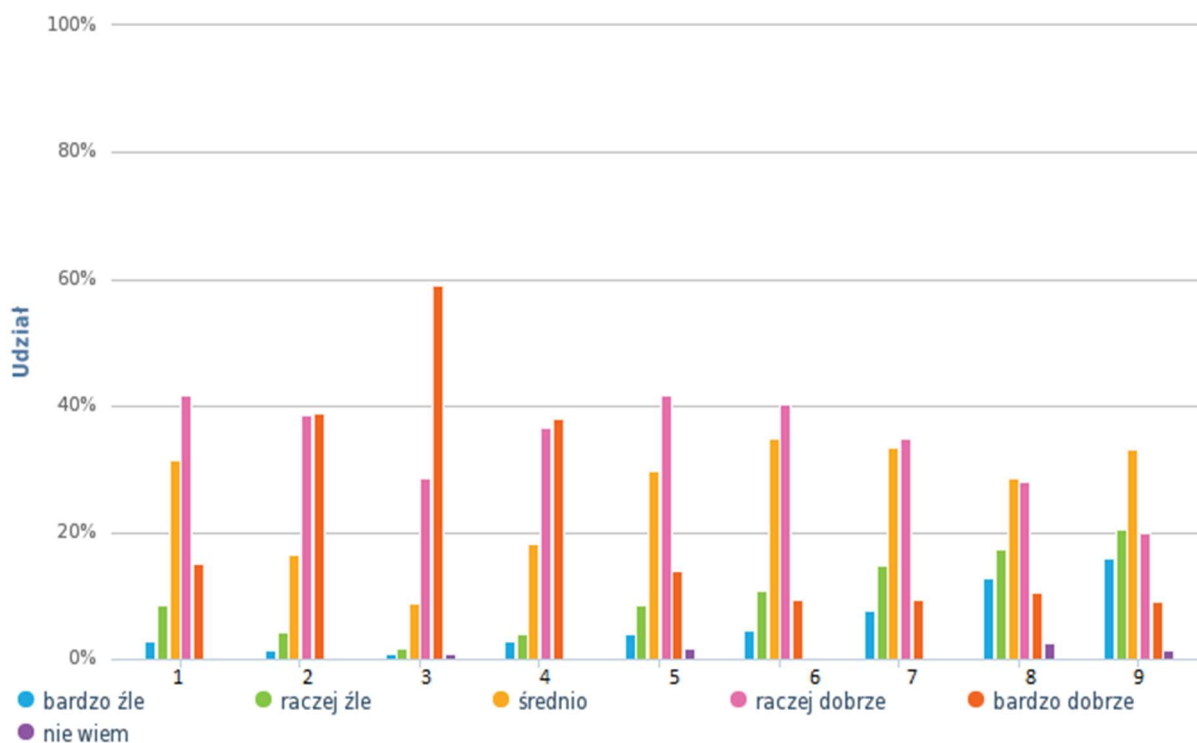


Jak, ogólnie rzecz biorąc, ocenia Pan(i) pracę urzędników zatrudnionych w Urzędzie Miasta? (urzędnicy to pracownicy urzędu z wyłączeniem władz gminy – czyli Prezydenta Miasta)



● bardzo nisko ● raczej nisko ● średnio ● raczej wysoko ● bardzo wysoko

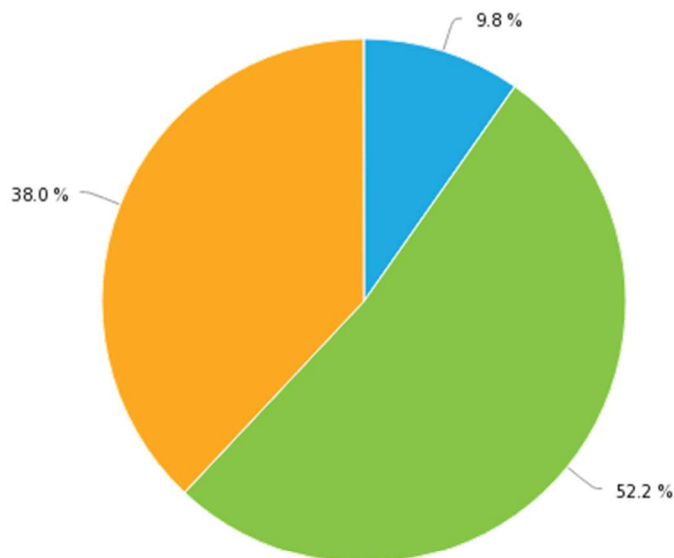
Jak ocenia Pan(i) w mieście Słupsku:



1. Czystość środowiska naturalnego.
2. Czystość powietrza.
3. Jakość wody pitnej (m.in. smak, zapach, wygląd).
4. Obecność przyrody w otoczeniu człowieka (parki, tereny zielone, itp.).

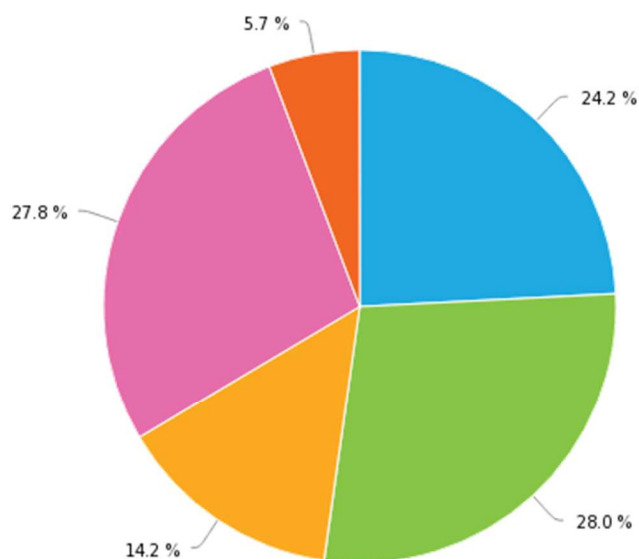
5. Dbłość instytucji publicznych o stan środowiska przyrodniczego,
6. Estetykę budynków publicznych (ich wygląd).
7. Czystość miejsc publicznych (np. sprzątanie placów, parków, ulic, itp.).
8. Odbiór śmieci z gospodarstw domowych.
9. Możliwość segregacji śmieci w przestrzeni publicznej.

Czy w Pana(i) ocenie miasto jest przygotowane na zmiany klimatu? (susze, upały, ulewy)



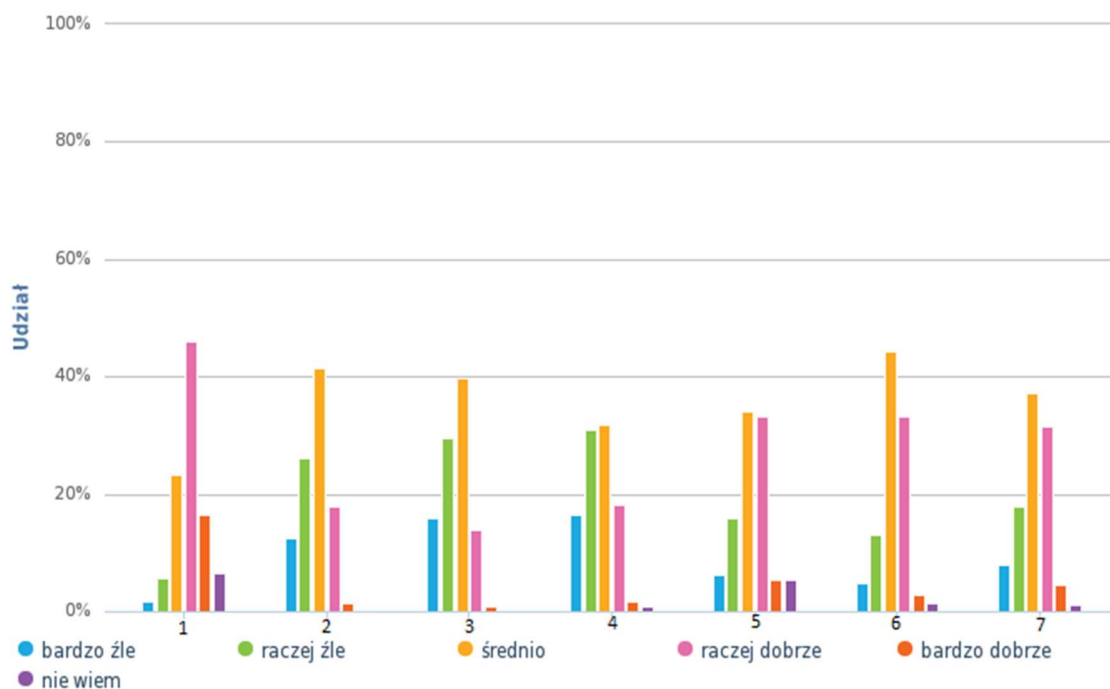
● tak ● nie ● nie wiem

Jak często w ciągu ostatnich trzech miesięcy korzystał(a) Pan(i) z komunikacji publicznej na terenie naszego miasta?



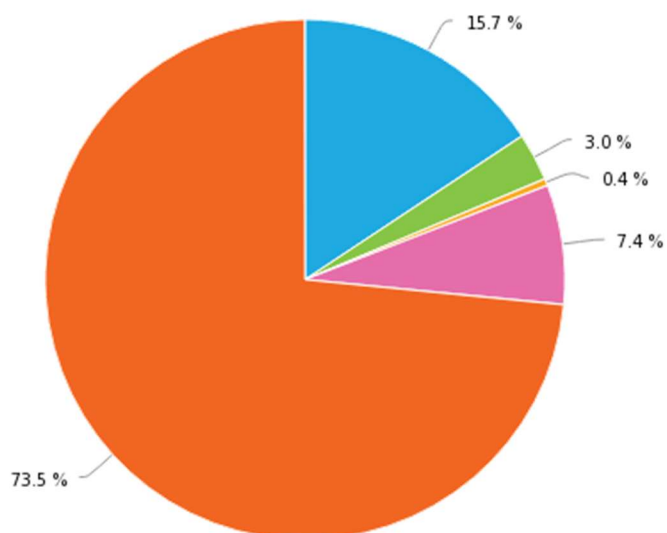
● codziennie lub prawie codziennie ● od czasu do czasu, rzadziej niż raz w tygodniu
 ● nie codziennie, ale przynajmniej raz w tygodniu ● wcale ● nie pamiętam

Jak ocenia Pan(i) w mieście Słupsku:



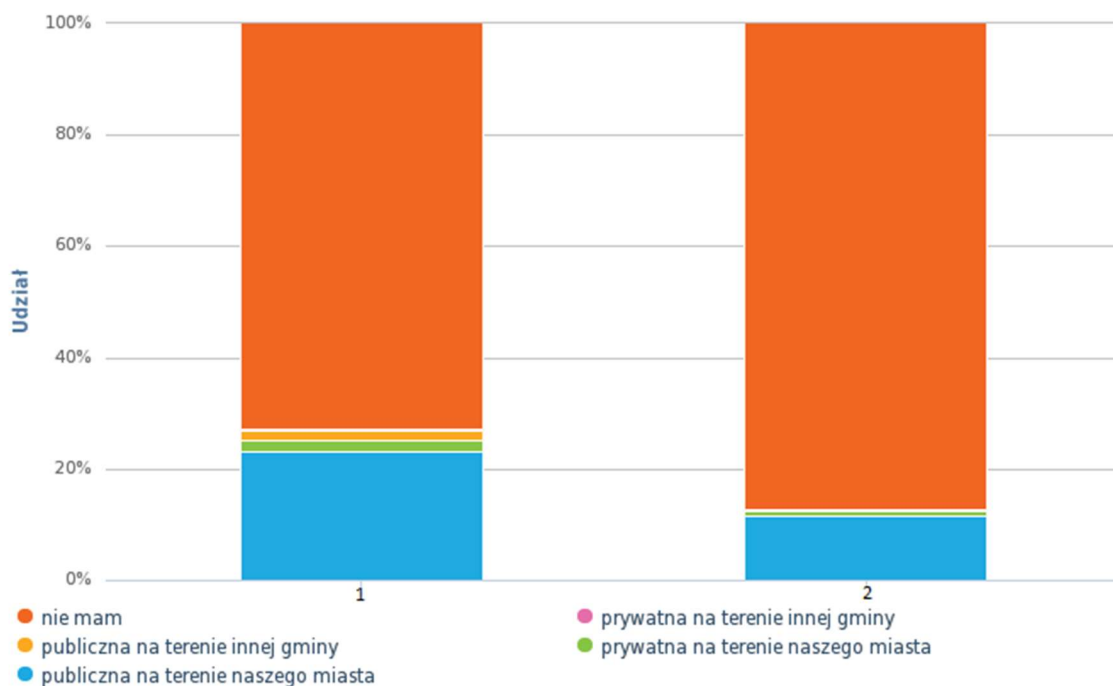
1. Dostępność transportu zbiorowego na terenie miasta (np. komunikacji miejskiej, PKS-u, busów, kolei).
2. Jakość / stan nawierzchni chodników.
3. Jakość / stan nawierzchni dróg / ulic.
4. Przepustowość głównych tras komunikacyjnych w mieście w godzinach szczytu (utrudnienia w ruchu drogowym, korki).
5. Dostępność tras rowerowych.
6. Bezpieczeństwo na drogach.
7. Utrzymanie dróg publicznych w zimie (np. odśnieżanie).

Czy ma Pan(i) dziecko / dzieci w wieku przedszkolnym? Jeśli tak, to czy chodzą do przedszkola?



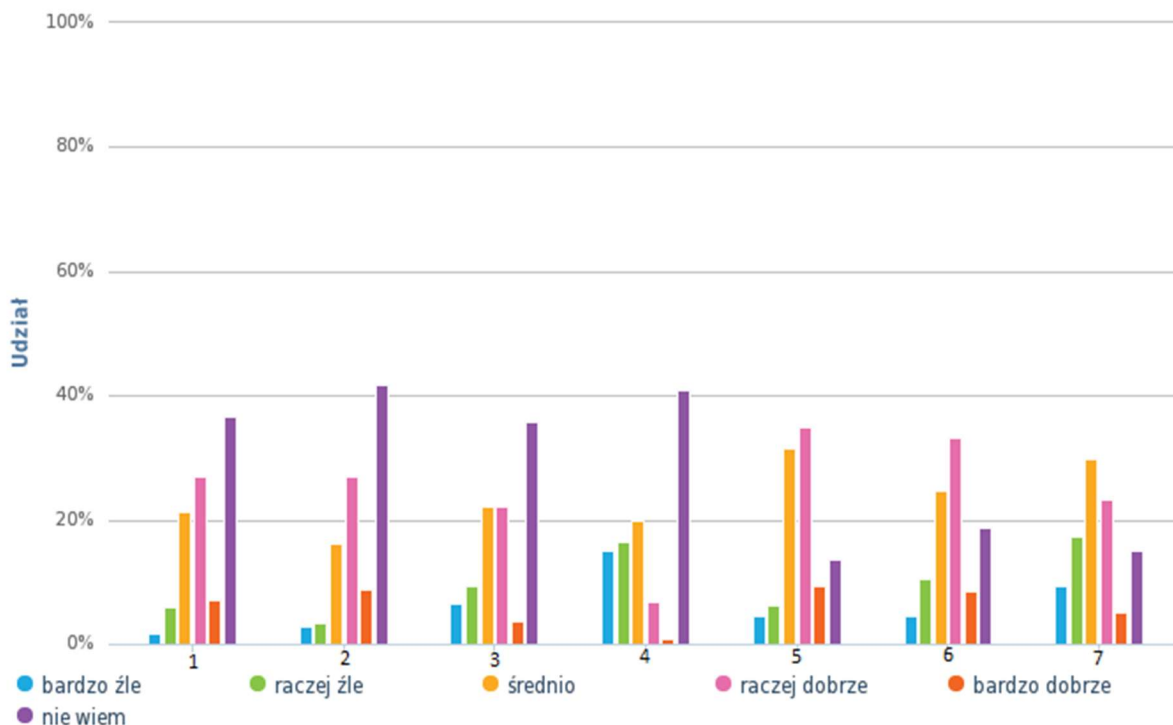
- tak, do publicznego
- tak, do prywatnego
- tak, do publicznego i prywatnego
- nie, nie chodzi / nie chodzą
- nie mam

Czy ma Pan(i) dziecko / dzieci w wieku szkolnym? Jeśli tak, to prosimy zaznaczyć rodzaj szkoły (szkół), do której uczęszcza(ją) dziecko (dzieci):



1. Szkoła podstawowa,
2. Szkoła średnia

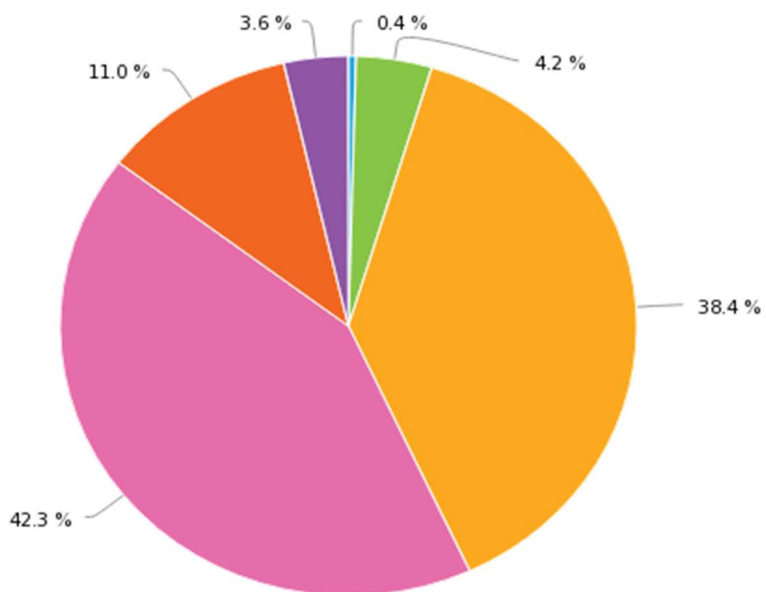
Jak ocenia Pan(i) w mieście Słupsku:



1. Jakość nauczania w szkołach podstawowych.
2. Jakość nauczania w szkołach średnich.
3. Dostępność przedszkoli.
4. Dostępność żłobków.

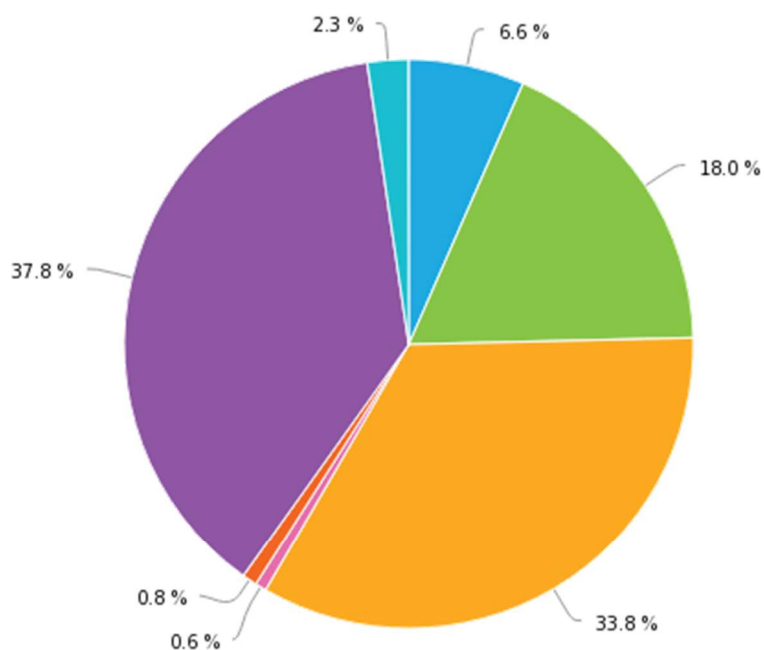
5. Dostępność placów zabaw dla dzieci.
6. Dostępność domów kultury dla dzieci i młodzieży.
7. Dostępność różnych form ciekawego spędzania czasu wolnego dla dzieci i młodzieży.

Jak Pan(i) ocenia sytuację materialną Pana(i) gospodarstwa domowego?



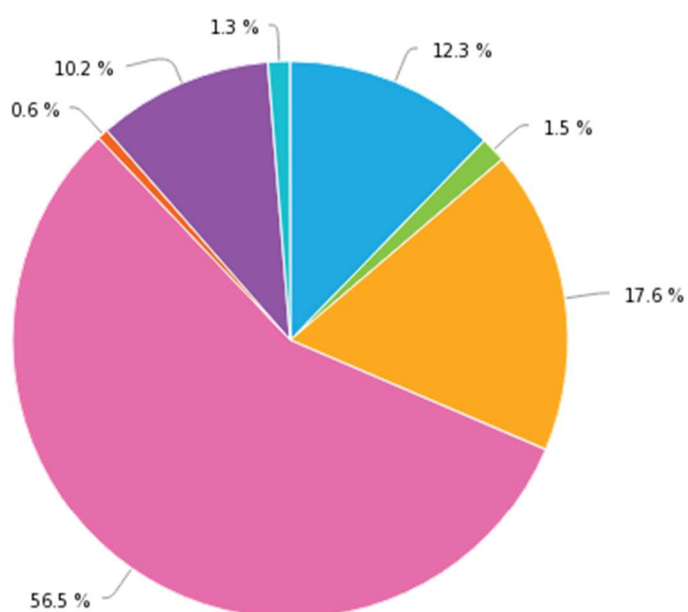
- bardzo źle, żyjemy bardzo biednie
- raczej źle, wystarcza nam jedynie na podstawowe potrzeby
- średnio, wystarcza nam "od pierwszego do pierwszego"
- raczej dobrze, żyjemy dość dostatnio
- bardzo dobrze, niczego nam nie brakuje
- trudno powiedzieć

Prosimy podać jaki jest typ własności budynku, w jakim Pan(i) mieszka:



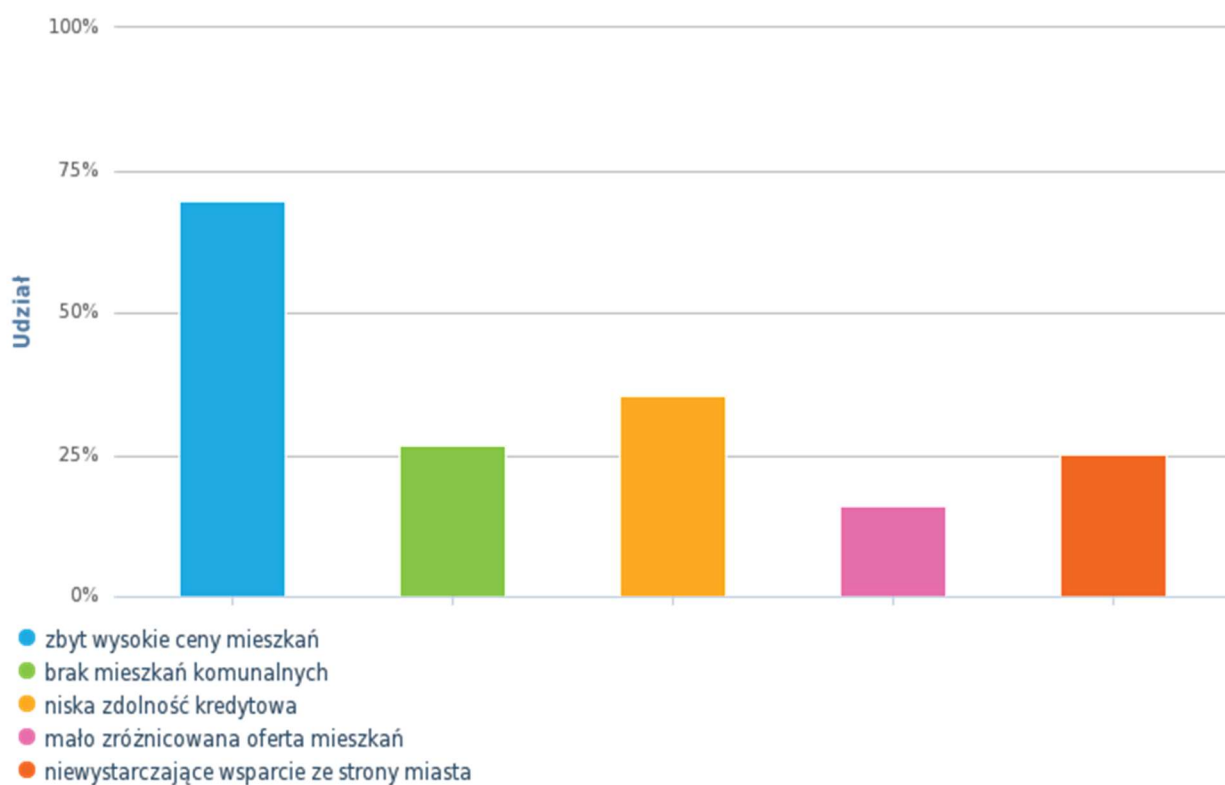
- budynek komunalny
- budynek należy do wspólnoty mieszkaniowej z udziałem miasta
- budynek należy do spółdzielni mieszkaniowej
- budynek należy do zakładu pracy
- budynek należy do STBS
- budynek jest własnością prywatną
- Inne...

Na jakich zasadach zajmuje Pan(i) obecne mieszkanie?

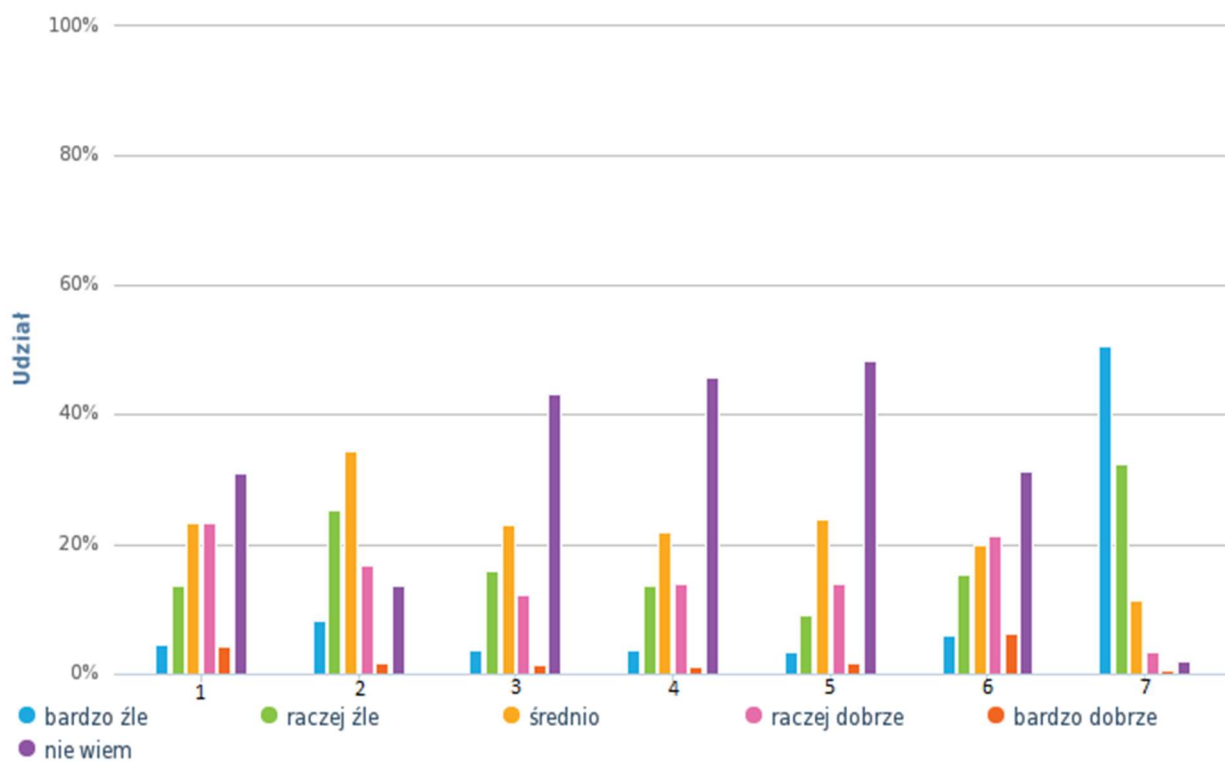


- umowa najmu
- prawo spółdzielcze lokatorskie
- prawo spółdzielcze własnościowe
- własność notarialna
- podnajem części mieszkania
- współzamieszkujący na prawach rodzinnych
- Inne...

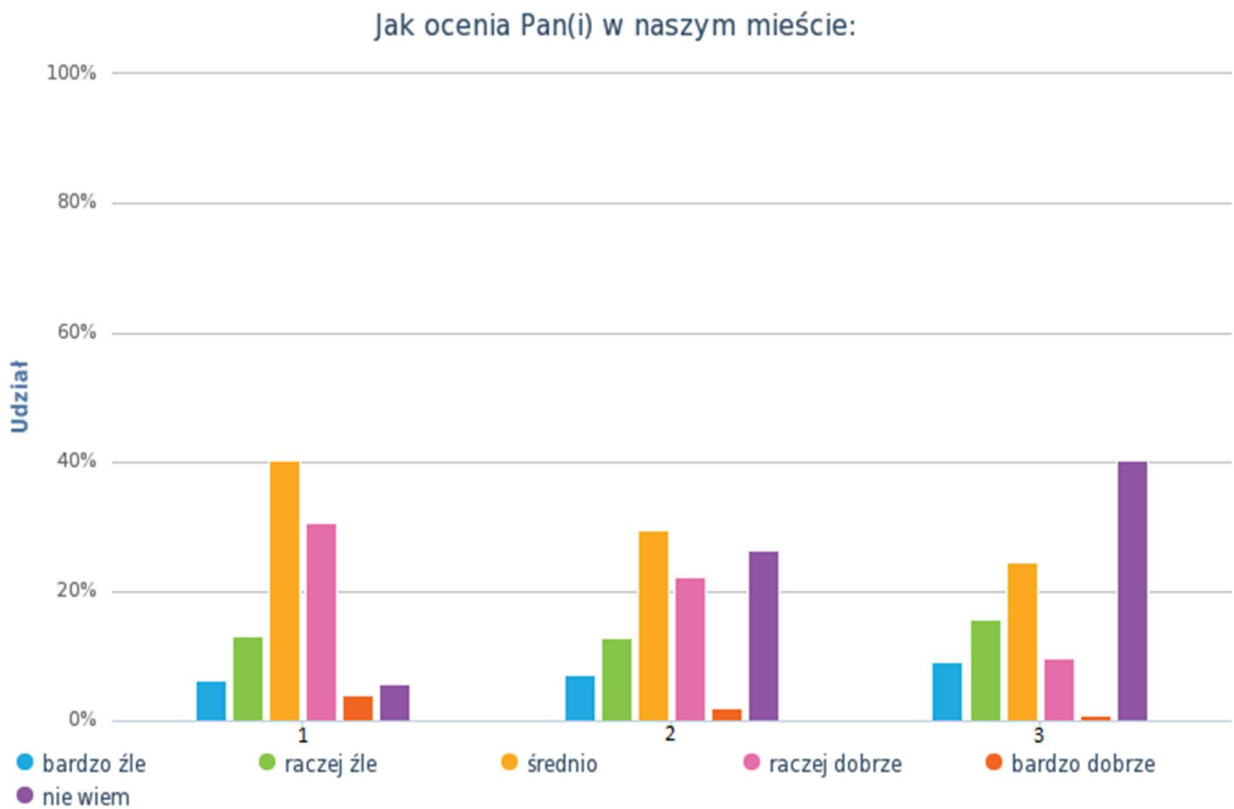
Jakie w Pana(i) opinii są główne bariery w dostępie do mieszkań?



Jak ocenia Pan(i) w naszym mieście:

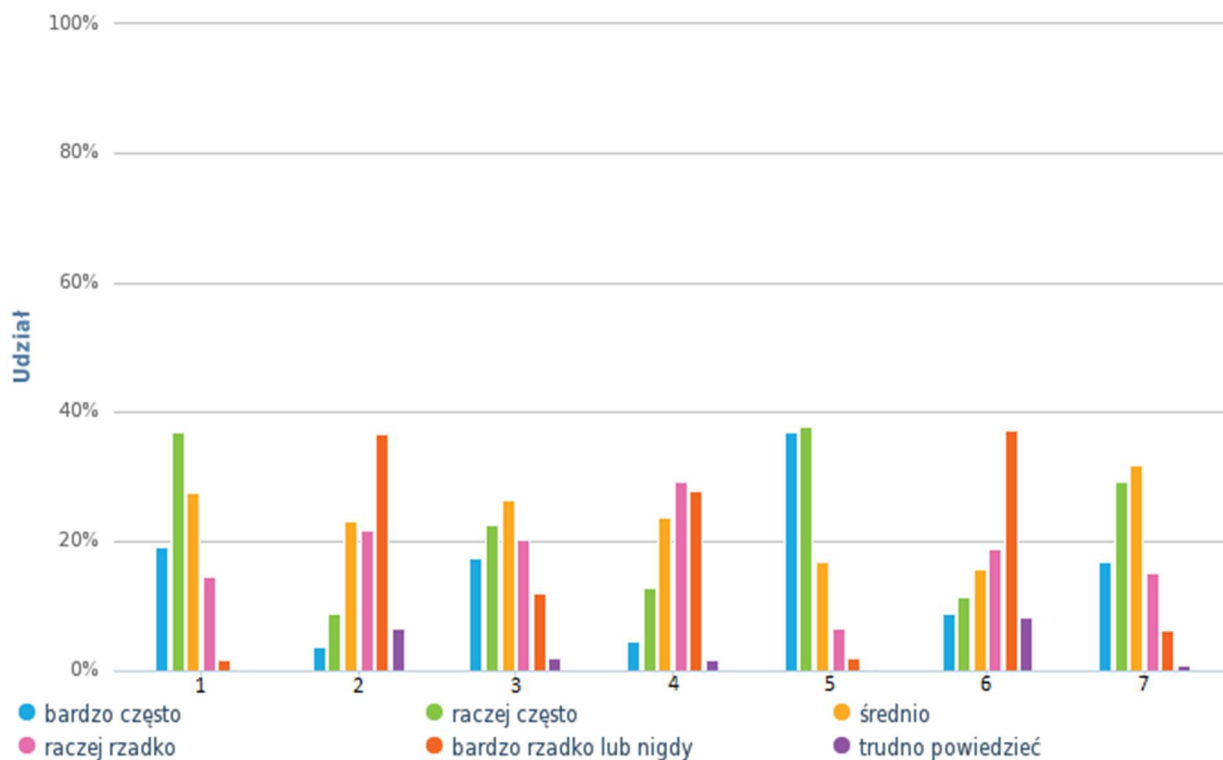


1. Działalność instytucji opieki społecznej.
2. Przystosowanie budynków i przestrzeni publicznych do potrzeb osób niepełnosprawnych.
3. Możliwość skorzystania przez potrzebujących z usług opiekuńczych finansowanych przez miasto.
4. Pomoc udzielaną przez instytucje miejskie osobom znajdującym się w trudnej sytuacji życiowej.
5. Pomoc udzielaną przez organizacje społeczne osobom znajdującym się w trudnej sytuacji życiowej.
6. Zainteresowanie instytucji miejskich problemami seniorów.
7. Dostęp do lekarzy specjalistów.



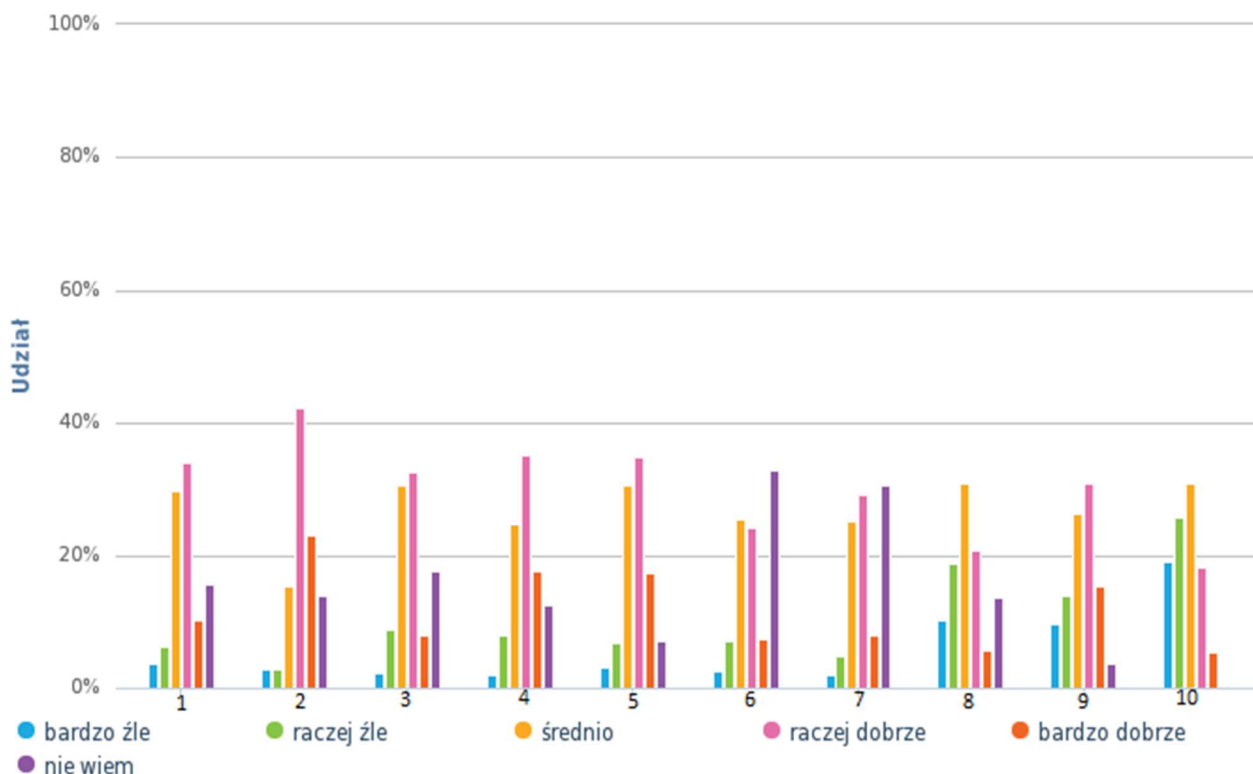
1. Dostępność miejsc pracy.
2. Możliwość założenia własnego biznesu.
3. Wsparcie udzielane przedsiębiorcom przez miasto.

Jak często zdarza się Panu(i):



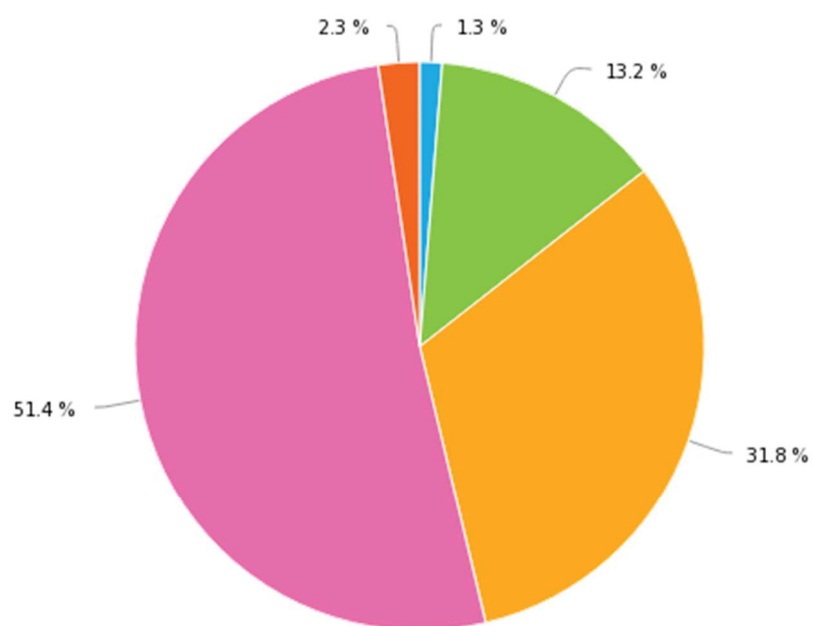
1. Spotykać ze znajomymi.
2. Uczestniczyć w spotkaniach organizacji społecznej.
3. Uprawiać amatorsko jakiś sport.
4. Uczestniczyć jako widz w imprezie sportowej.
5. Chodzić dla przyjemności na spacer lub wycieczki.
6. Zajmować się działaniem artystycznym (np. śpiewem, tańcem, malowaniem, rękodziełem, itp.).
7. Uczestniczyć w imprezach kulturalnych - np. oglądać przedstawienia, występy, koncerty, filmy w kinie.

Jak ocenia Pan(i) w naszym mieście:



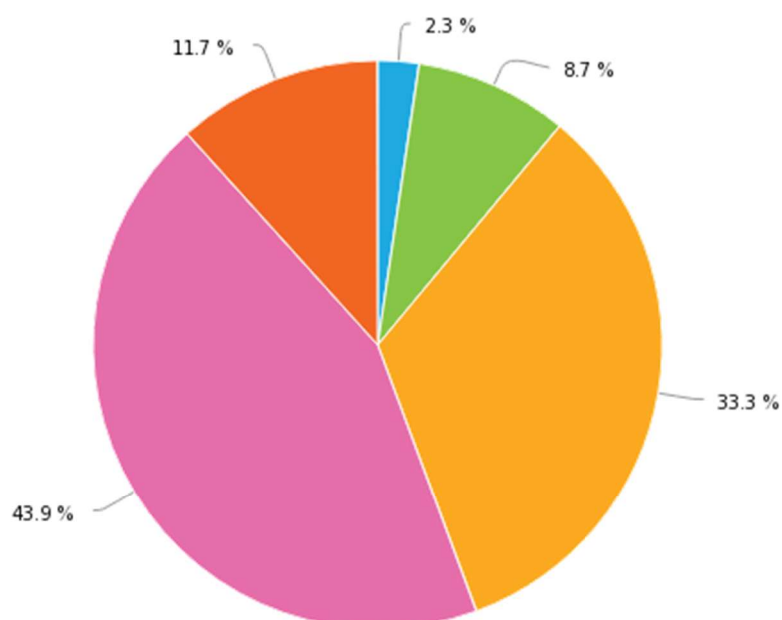
1. Działalność domu(ów) kultury (np. ofertę, aktywność).
2. Działalność biblioteki (bibliotek) (np. ofertę, aktywność).
3. Możliwość udziału w imprezach sportowych jako widz.
4. Możliwość czynnego uprawiania sportu.
5. Możliwość uczestniczenia jako widz / słuchacz w życiu kulturalnym (np. oglądania przedstawień, występów, słuchania koncertów, itp.).
6. Możliwości podejmowania działań artystycznych (np. śpiewania w chórze, grania w zespole, uczestniczenia w warsztatach malarskich, itp.).
7. Możliwości czynnego uczestniczenia w różnych działaniach społecznych (np. w organizacjach społecznych).
8. Dostępność miejsc, w których dorośli mogą spędzać czas wolny poza domem (np. klubów, w tym dla seniorów, świetlic, kawiarni, itd.).
9. Dostęp do miejsc rekreacji (wypoczynku na łonie natury) w najbliższej okolicy Pana(i) zamieszkania.
10. Jakość dróg dla pieszych w Pana(i) najbliższej okolicy (np. dostępność chodników, ich stan, oświetlenie w nocy).

Jak ogólnie ocenia Pan(i) bezpieczeństwo w miejscach publicznych w naszym mieście? Czy jest tam na ogół:



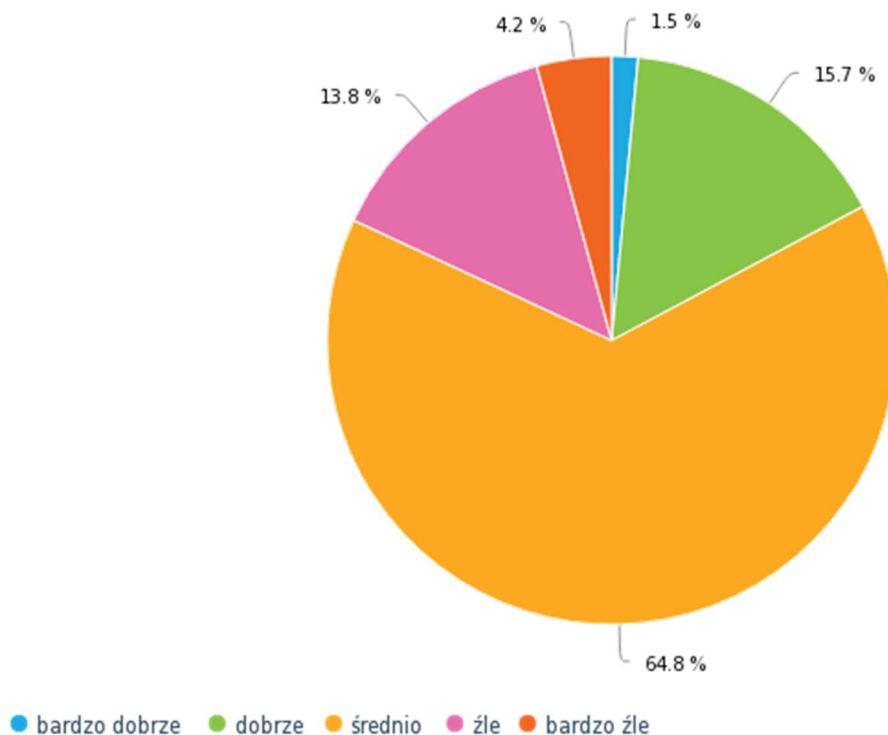
● bardzo niebezpiecznie ● raczej niebezpiecznie ● średnio ● raczej bezpiecznie ● całkowicie bezpiecznie

Prosimy powiedzieć, jak generalnie ocenia Pan(i) Słupsk jako miejsce do życia?

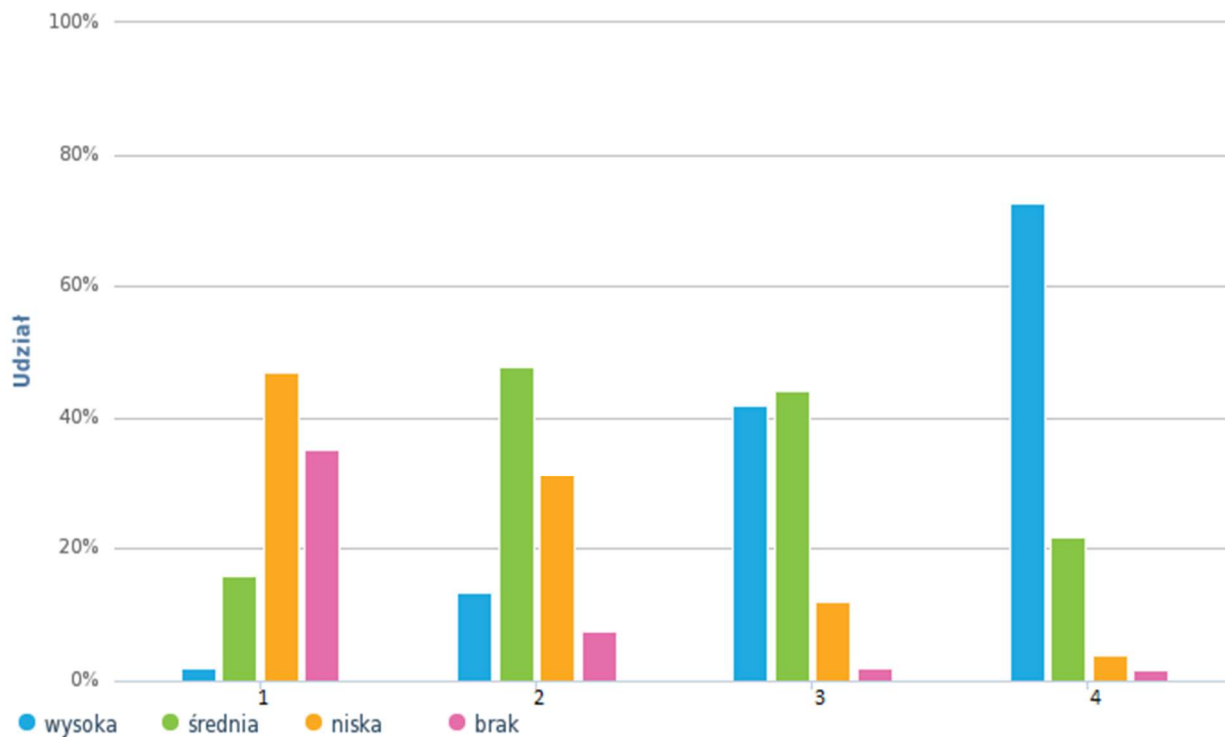


● bardzo źle ● raczej źle ● średnio ● raczej dobrze ● bardzo dobrze

Jak Pan(i) ocenia Słupsk jako miejsce prowadzenia działalności gospodarczej?

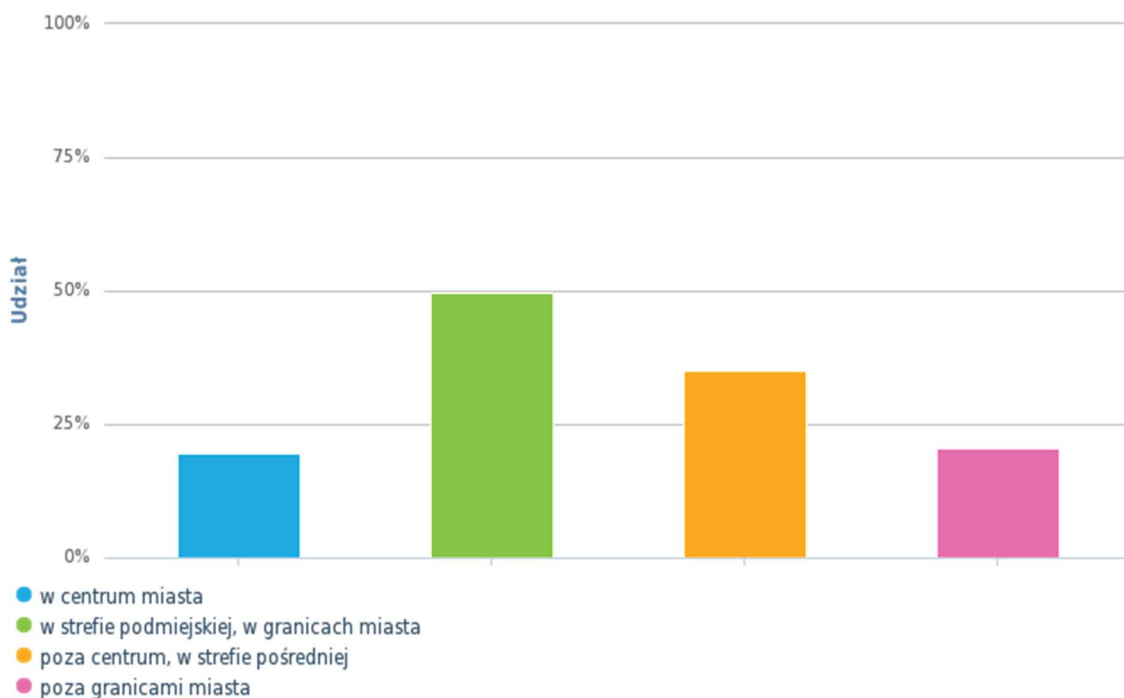


Prosimy określić, w odniesieniu do każdej z niżej podanych lokalizacji, jak oceniają Pan(i) dostępność terenów pod budownictwo mieszkaniowe?

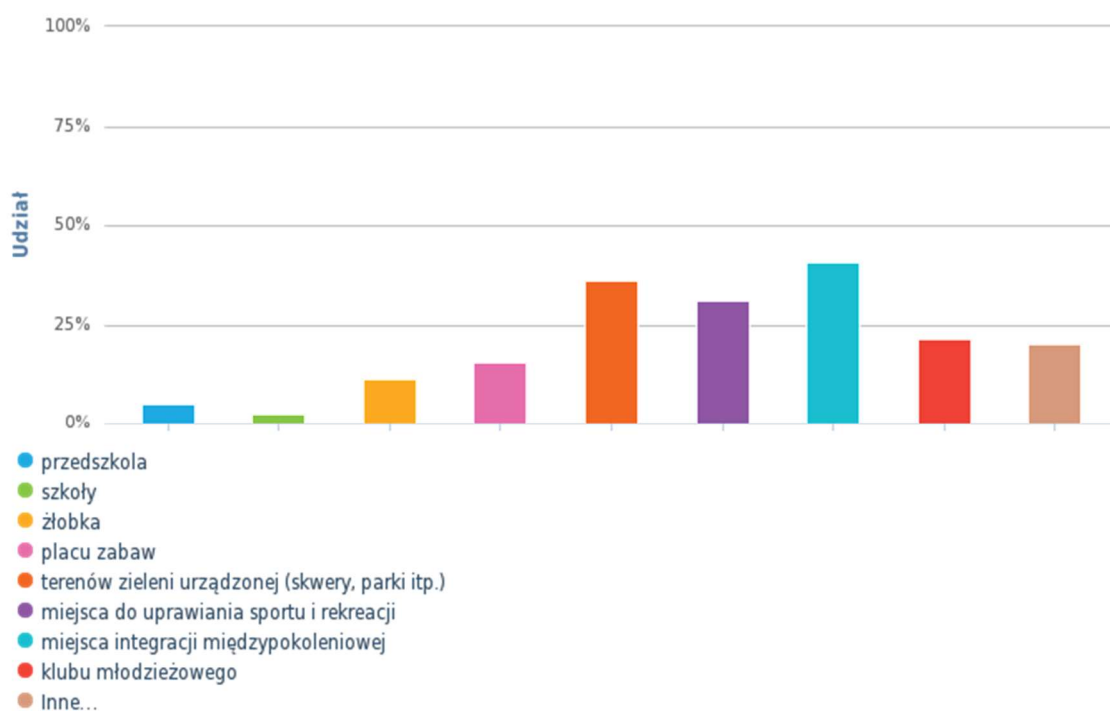


1. W centrum miasta.
2. Poza centrum, w strefie pośredniej.
3. W strefie podmiejskiej, w granicach miasta.
4. Poza granicami miasta.

Jaką lokalizację uważa Pan(i) za najatrakcyjniejszą do zamieszkania?



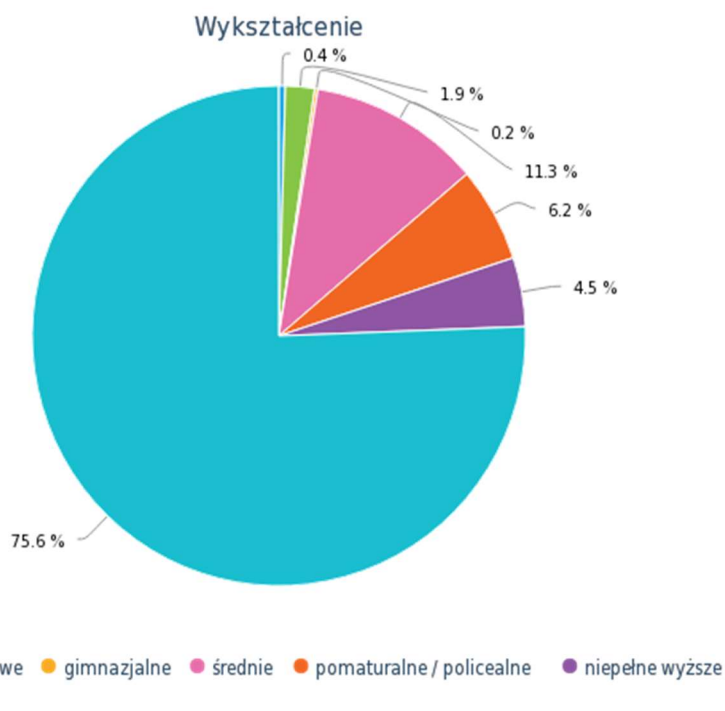
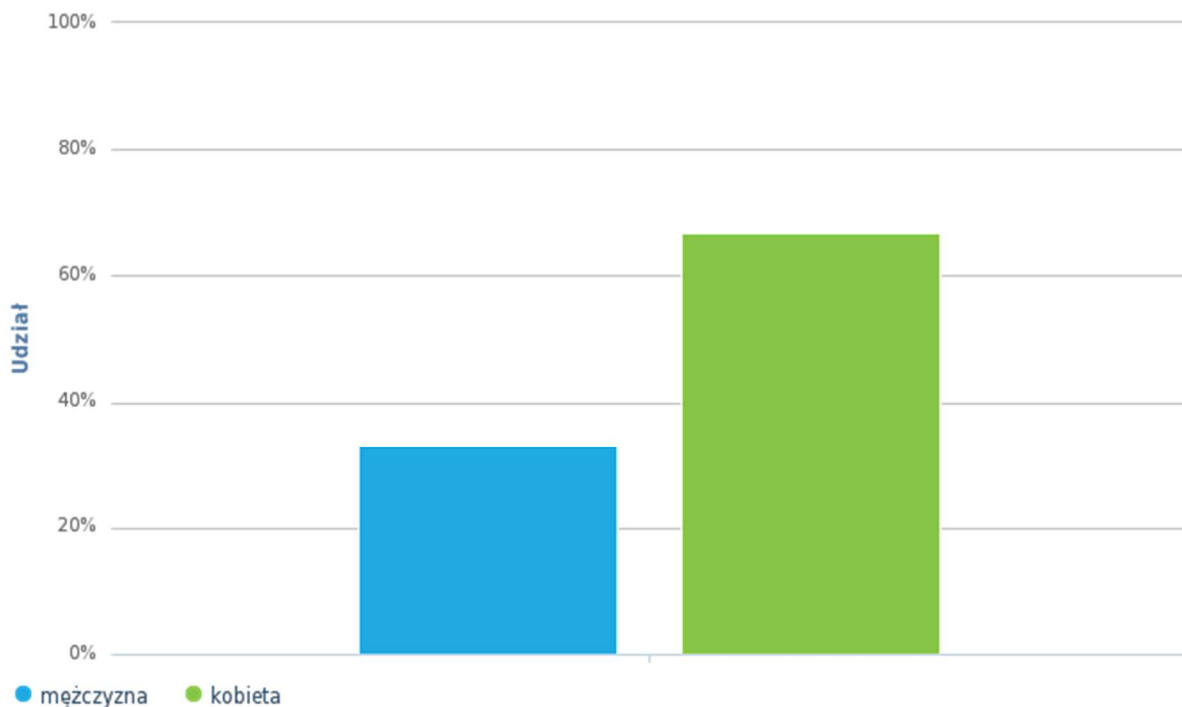
Czego najbardziej brakuje Panu(i) w najbliższej okolicy?

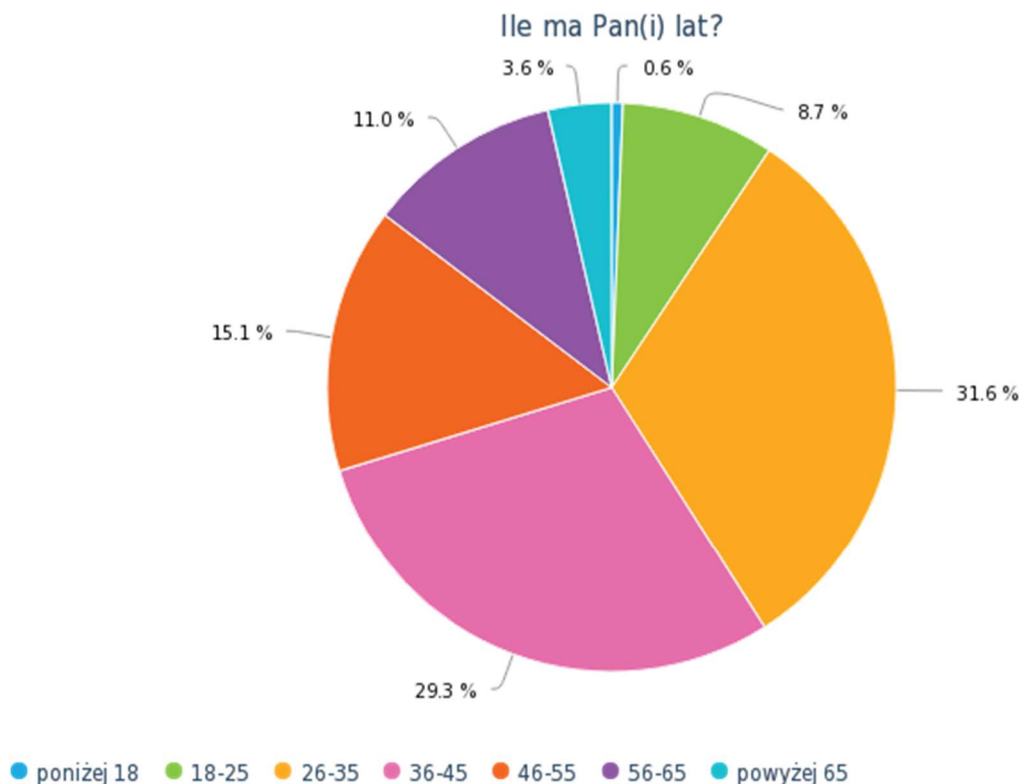


Z odpowiedzi uzyskanych w części zamkniętej wynika, że w mieście najbardziej brakuje miejsc dedykowanych integracji pokoleniowej (191), terenów zieleni urządzonej (170), przestrzeni do uprawiania sportu i rekreacji (146) oraz klubu młodzieżowego (100). Jako inne odpowiedzi równie często wskazywano na brak miejsc rozrywki dla każdego mieszkańca, bez względu na wiek i kierunek zainteresowań np.: pub, kawiarnia, karaoke, klub, dyskoteka, teatr i świetlica miejska. Poza tym wskazano, że oferta lokali gastronomicznych

w mieście również nie jest w pełni wystarczająca. Brakuje dobrych kawiarni, cukierni, restauracji w połączeniu z ogródkami na wolnym powietrzu. Mimo wszystko cieszy jednak liczba głosów mieszkańców mówiących o tym, że w ich najbliższym otoczeniu niczego nie brakuje.

Na koniec ankiety chcielibyśmy prosić Pana(ią) o podanie kilku podstawowych informacji o sobie. Przypominamy, że ankieta jest ANONIMOWA – podane informacje zostaną wykorzystane jedynie w zbiorczych zestawieniach.





Pytania otwarte

Co jest dla Pana (i) największym problemem związanym z życiem w naszym mieście?

Ankietowani w punkcie tym wskazywali na wiele różnych aspektów, z którymi borykają się mieszkając w naszym mieście. Wśród wszystkich odpowiedzi najczęściej pojawiającym się problemem związanym z życiem w naszym mieście okazał się brak zróżnicowanych i dobrze płatnych ofert pracy (15 % wszystkich ankietowanych). Kolejną kwestią często pojawiającą się w odpowiedziach jest ogólny marazm miasta, brak możliwości spędzania wolnego czasu w centrum po godzinie 18.00, zbyt mała liczba organizowanych imprez plenerowych i ciekawych wydarzeń kulturalnych, a także mała liczba atrakcyjnych miejsc w których mieszkańcy mogliby aktywnie spędzić czas na powietrzu (w tym tereny zielone i place zabaw dla różnych grup wiekowych). Z udzielonych odpowiedzi wynika, iż miasto nie posiada swoistego centrum tzw. Starówki, na której mieściłyby się zróżnicowane lokale gastronomiczne, puby czy kawiarnie z ogródkami na zewnątrz. Wśród odpowiedzi wielokrotnie pojawiały się głosy, iż w naszym mieście brakuje atrakcyjnych miejsc rozrywki, a centrum życia mieszkańców przeniosło się niestety do galerii handlowych (CH Jantar), tak odpowiedziało blisko 35 % ankietowanych.

Wielu mieszkańców Słupska wskazało, że infrastruktura miasta jest w złym stanie, szczególnie ulice, chodniki, a przestrzeń publiczna jest niedostatecznie doświetlona. Również bardzo dużo głosów pojawiło się na temat braku infrastruktury na nowopowstałych osiedlach oraz niedostatku bądź braku komunikacji miejskiej na obrzeżach miasta (18% ankietowanych). Wśród problemów wskazanych przez mieszkańców często pojawia się brak możliwości posiadania własnego

mieszkania oraz mały zasób atrakcyjnych mieszkań komunalnych, a także bardzo wysokie ceny nowych mieszkań, a przy tym niskie zarobki i brak zdolności kredytowej. Wśród ankietowanych bardzo często pojawia się problem braku jakichkolwiek możliwości dalszego rozwoju oraz lepszych perspektyw na życie, niski poziom uczelni wyższych w Słupsku.

Mieszkańcy w swoich odpowiedziach często wskazywali na brak dbałości mieszkańców o przestrzeń publiczną. Pojawiły się liczne głosy dotyczące zbyt małej liczby patroli policji i straży miejskiej w miejscach publicznych, głównie parkach i skwerach, gdzie spotykają się osoby spożywające alkohol czym zniechęcają innych mieszkańców miasta do spędzania tam czasu wolnego. Poruszono również kwestię złej organizacji wywozu odpadów i zbyt małej ilości koszy na śmieci w przestrzeni publicznej. Także wielu ankietowanych wskazało na niedostateczną infrastrukturę rowerową, zbyt duże natężenie ruchu samochodowego zwłaszcza w centrum i związany z tym hałas oraz brak miejsc do parkowania. Problemem, który również zauważają mieszkańcy jest niedostosowana dla osób niepełnosprawnych przestrzeń publiczna i obiekty użyteczności publicznej. Zdiagnozowanym problemem jest starzejące się społeczeństwo i odpływ ludzi młodych oraz mała aktywność mieszkańców w życiu miasta. Pojawiły się również głosy o braku jednego miejsca gdzie mogłyby odbywać się różnego typu wydarzenia sportowo-kulturowe, brak hali sportowej i zbyt mała różnorodność klubów sportowych.

Gdzie – Pana(i) zdaniem – znajduje się prawdziwe „centrum życia mieszkańców”?

Pytanie dotyczące określenia centrum życia mieszkańców było jednym z tych, którego nie pozostawiono bez odpowiedzi, często niezwykle obszernej. Większość głosów (180) przemówiło za centrum handlowym, które skupia słupską społeczność w każdym wieku. To tam, mieszkańcy spędzają swój wolny czas, korzystając z szerokiej oferty dostępnych sklepów, kawiarni, restauracji i innych punktów usługowych. Jednakże wielu zwolenników ma również ulica Nowobramska, o której wspomniało 50 respondentów, na co – jak twierdzą – wpłynęły funkcjonujące tam lokale gastronomiczne, deptak wolny od samochodów oraz zielone otoczenie. Dużo odpowiedzi wskazuje również na samo centrum miasta (46) ale i parki (32). Pojawiła się także informacja o tym, że życie każdego mieszkańca toczy się głównie w jego najbliższej okolicy – domu i na osiedlu mieszkaniowym. Według ankietowanych ulice Wojska Polskiego, Starzyńskiego, Bema, Filmowa, Sienkiewicza oraz Plac Zwycięstwa również mają potencjał. Mieszkańcy zaapelowali też o stworzenie typowej starówki miasta, które mogłoby być jego wizytówką i w pełni spełniać rolę centrum życia jego mieszkańców.

Czy chciał(a)by Pan(i) zwrócić uwagę władzom miasta na jakąś sprawę, która nie została poruszona w tej ankiecie?

W punkcie tym ankietowani w szczególności zwracali uwagę na brak dbania o wygląd

i estetykę miasta. Ponownie poruszono problem czystości w mieście, zbyt małej ilości śmietników i zbyt rzadki wywóz odpadów komunalnych, zbyt małą liczbę patroli w miejscach, w których gromadzą się osoby bezdomne oraz spożywające alkohol przez co tworzy się obraz miasta brudnego i zaniedbanego. Ankietowani zamieszkujący obrzeża miasta oraz dzielnice śródmieścia zwrócili uwagę na zbyt małe inwestowanie w infrastrukturę w mieście, w tym remonty i budowę ulic, chodników oraz oświetlenie. Zauważa się także złe skomunikowanie miasta zwłaszcza na obrzeżach i w godzinach wieczornych. Pojawiły się również głosy na temat wykluczenia komunikacyjnego miasta, zwłaszcza w porach wieczornych i nocnych np. z Ustką, brak marki turystycznej i niewykorzystany potencjał turystycznymi miasta. Większość ankietowanych stwierdziła, że w Słupsku brakuje wydarzeń kulturalnych, zwłaszcza plenerowych oraz miejsc gdzie mogliby aktywnie spędzić wolny czas. Respondenci zwrócili również uwagę na brak pomocy ze strony władzy miasta w zakładaniu własnych działalności gospodarczych, brak dofinansowania dla osób pracujących chcących założyć własną działalność oraz zbyt wysokie koszty najmu lokali komunalnych.

Podsumowanie

Większość ankietowanych mieszka w Słupsku od urodzenia, a 84% twierdzi, że są z tego powodu zadowoleni. Z drugiej jednak strony, gdyby mieli oni możliwość wyprowadzenia się poza miasto, to ok. 50% skorzystałoby z tej okazji. Ponad 94% ankietowanych mieszkańców interesuje się tym, co dzieje się w mieście, a zdecydowana większość sprawdza informacje na stronie internetowej Urzędu Miasta (79%), rozmawia z sąsiadami lub innymi osobami o sprawach miasta (83%), a także sama poszukuje informacji na temat działań podejmowanych przez władze (79%), najchętniej korzystając z mediów lokalnych, tj. prasy, radio, telewizji (74%) oraz oficjalnej (67%) i nieurzędowej (47%) strony www miasta. Wiele osób zwróciło uwagę na wysoką skuteczność dotarcia z informacją poprzez portale społecznościowe.

Czystość środowiska naturalnego została oceniona przez większość (41%) jako raczej dobra. Czystość powietrza przez 38% uznana została za bardzo dobrą, podobnie jakość wody pitnej, którą chwali aż 59% mieszkańców. Znacznie słabiej oceniane były: czystość miejsc publicznych, odbiór odpadów z gospodarstw domowych oraz możliwość segregacji śmieci w przestrzeni publicznej, a duża część społeczności lokalnej (52%) uważa, że miasto nie jest przygotowane na nagłe zmiany klimatu (susze, upały, ulewy).

Ogólna sytuacja materialna mieszkańców jest średnia (38%) i raczej dobra (42%). W większości respondenci wskazywali na zamieszkiwanie budynków prywatnych, a za główną barierę w dostępie do mieszkań uznali ich zbyt wysokie ceny. Bardzo nisko została oceniona dostępność lekarzy specjalistów w Słupsku. Aż 50% ankietowanych uznało, że jest „bardzo źle”

i 32%, że „raczej źle”. Miasto Słupsk jest raczej bezpieczne i uznawane przez ponad 55% za „raczej dobre” i „bardzo dobre” miejsce do życia. Niepokojące jest wskazanie galerii handlowej jako centrum życia mieszkańców przez 37% respondentów.

Większość głosów i postulatów ma jeden główny cel – uczynić Słupsk bardziej przyjaznym dla jego mieszkańców oraz stworzyć taką ofertę możliwości samorealizacji, która zatrzyma mieszkańców w granicach miasta.

Raport opracowały:

Katarzyna Chabros

Monika Daglis

Wydział Zarządzania Funduszami

Urząd Miejski w Słupsku